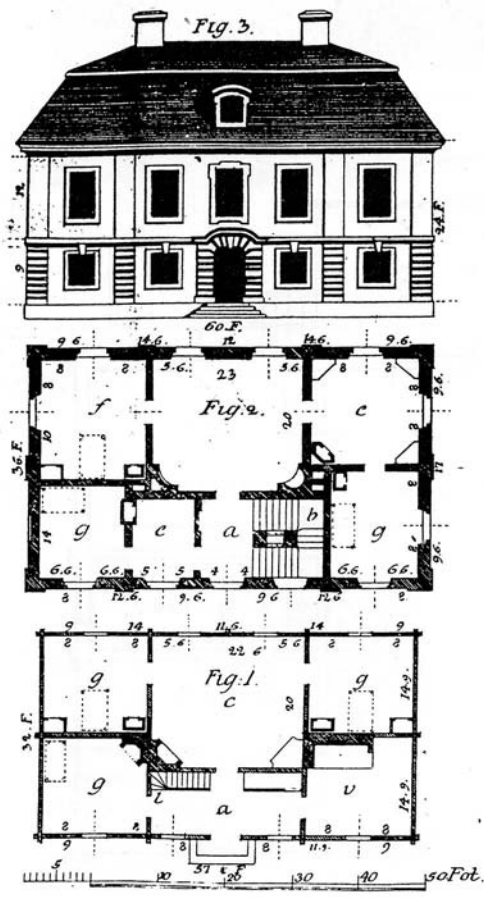


# Efter Wijnblads anvisningar

## Ett 1700-talshus i 1980-talstappning

Ur: Carl Wijnblad, *Fyratio Wäningshus*.



Drömmen om ett eget hus kan bli verklig på många olika sätt. Jan Stureson, ägaren till den nybyggda gården Lindbacken i Forsvik i norra Halland, hade länge intresserat sig för äldre tiders arkitektur samt hur man på 1700–1800-talen rent konstnärligt skapade trädgårdar. Studier i gamla arkiv och konsultationer med antikvarisk expertis ledde till slut till konkret handling. Arkitekt Peter von Knorring fick uppdraget att rita ett hus i Carl Wijnblads anda. För Peter von Knorring, som vid sidan av sin arkitektverksamhet också tjänstgör som lärare vid restaureringskursen på Arkitekturskolan i Stockholm och under de senaste åren sysslat med just herrgårdar, var uppdraget en spännande utmaning. — »Resultatet blir naturligtvis en pastisch», skriver han i sin artikel. Men skulle man inte lika väl kunna se detta som en arkitekts lekfulla sätt att angripa sitt uppdrag? Ty ett uppdrag av detta slag borde väl inte vara främmande för en arkitekt idag — lika litet som det var vid sekelskiftet.

Uppdraget är en utmaning — en nybyggd herrgård åt en engagerad uppdragsgivare, som vill försöka återskapa 1700-talets tekniska och kulturhistoriska kvaliteter.

### Att återskapa 1700-talet

Det blir förstås en pastisch, precis som sekelskiftets rokokovillor. Liksom då måste utformningen dels baseras på en god kunskap om 1700-talets byggnadskonst, dels anpassas till moderna funktionskrav samt praktiska och ekonomiska begränsningar. Liksom vid en restaurering står man ständigt i valsituationer under arbetets gång, men här finns ingenting ursprungligt att ta som utgångspunkt. Det innebär en sällsynt möjlighet att arbeta sig igenom ett bygge från grundläggning och markarbeten till

tapeter och beslag — och hela tiden ställa sig frågan: hur gjorde man på 1700-talet?

### Att forma en herrgård

Första steget är att välja tomt. Ett sådant hus skall ligga någorlunda högt och fritt, om än omgivet av skyddande träd, på en central plats i sitt odlingslandskap. Tanken var inte populär hos länsstyrelsen — nybyggen ska inte synas. Vi fick nöja oss med att bygga upp en terrass för huset att stå på — en konstgjord ersättning för den naturliga impedimentkulle man skulle valt på 1700-talet — inom en befintlig fastighet. På köpet fick vi dock ett par stora ekonomibyggnader som bildar fägård i anslutning till den mangård som med tiden skall ta form när boningshuset kompletteras med flyglar.

Planlösningen är egentligen av karolinsk typ, man följer här exakt ett förslag som Carl Wijnblad presenterar 1755 i *Fyratio Wåningshus*, som typlösning för en mindre herrgård. Ett nästan identiskt dåtida exempel är Ora gård i Uppland (publicerad i *Svensk Arkitektur* 1912). Den enda avvikelserna är badrummets inplacering mellan sovrummen. Hela vinden är inredningsbar, och kan då förses med ytterligare ett par takkupor.

### Att välja byggnadsteknik

Eftersom terrassen fyllts upp ungefär 1 ½ meter över den ursprungliga marknivån, har byggnaden fått en hel källare som murats av Lecablock och spritputsas på sockeln. Gråstensmurar är inte något genomförbart alternativ idag.

Hela bottenvåningens system av ytter- och innerväggar är knuttimrat, av sextus timmer med 25 cm skifthöjd, utfört av Erik Karls i Rättvik och transporterat till Forsvik. Vi har valt en invändig isolering för att kunna visa timret i fasaden istället för alternativet att dölja det med en vintätning och panel. Ett val i nationalromantisk anda.

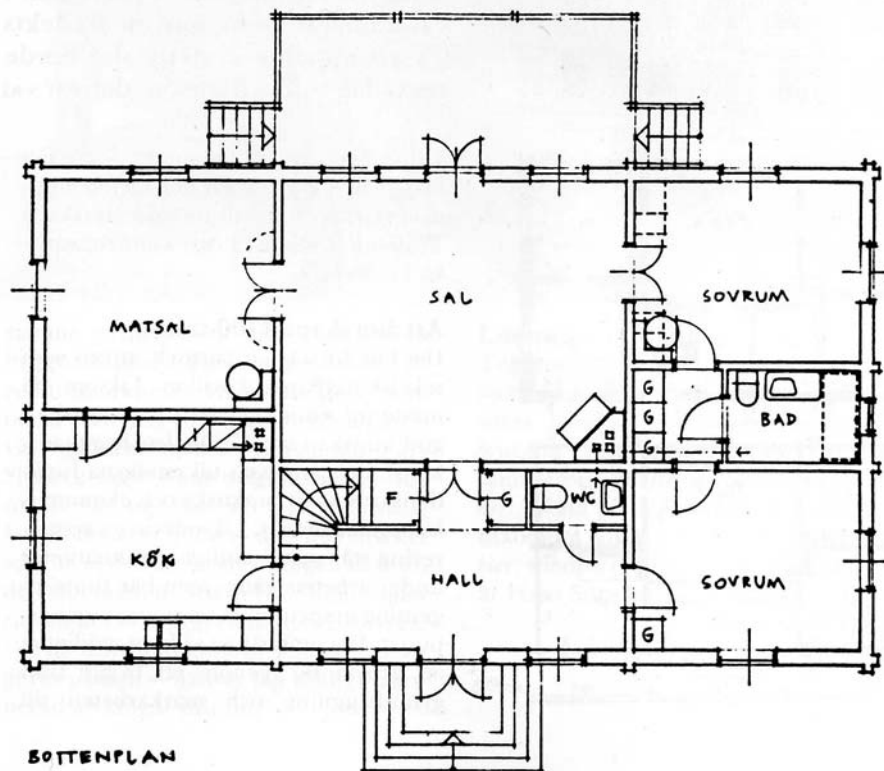
Det brutna taket är proportionerat efter Wijnblad men konstruerat enligt 1900-talstradition med sågat virke och spikförband. Det gäller även bjälklagen. Vi har alltså här valt sekelskiftets ekonomiska beräknande teknik framför 1700-talets, och fullföljt med att lägga tegeltaket på en spontad panel.

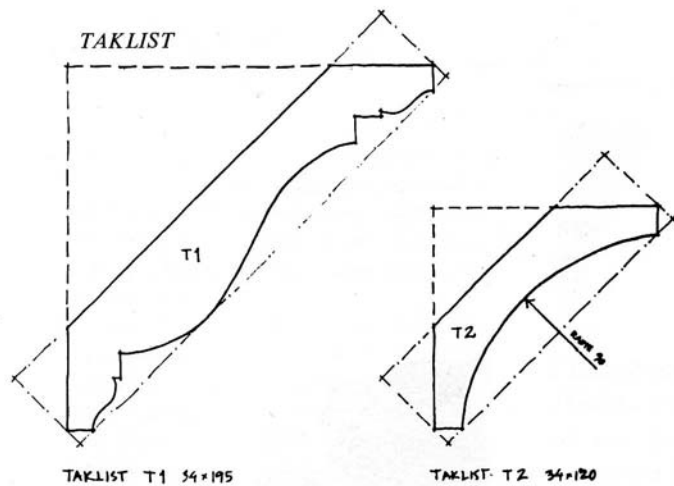
Den första drömmen om murade skorstenstockar med kakelugnar i alla rum övergavs av praktiska och ekonomiska skäl. Plåtbeslagen på skorstenarna döljer plåtrör för ventilation och rökkanaler.



Huset under uppbyggnad. Skorstenarna är ännu inte uppmurade. Huset står på en terrass uppbyggd av fyllnadsmassor från ett vägbygge.

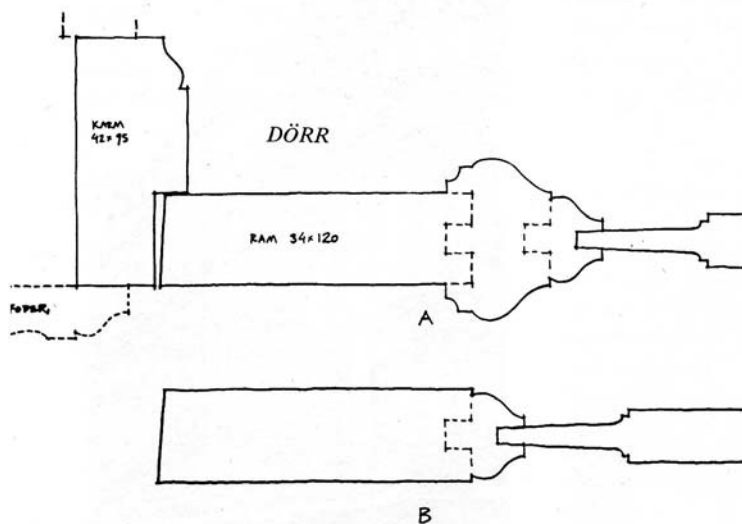
Planen följer Wijnblads typlösning för en mindre herrgård.





TAKLIST T1 34x195

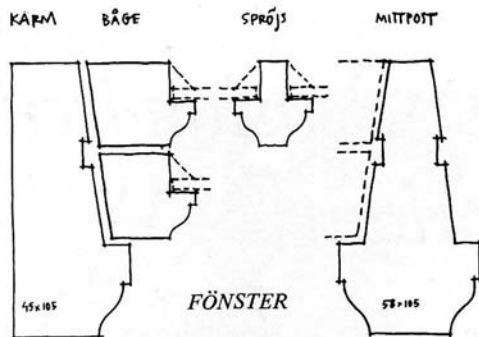
TAKLIST T2 34x120



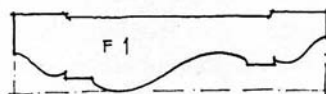
Fönstren är kopplade och av sekelskiftesmodell. Altanen utanför salens fönsterdörr har också sina naturliga förebilder i tidigt 1900-tal.

### Att rita snickeriprofiler

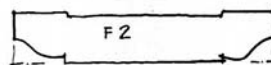
Hela sorteringen av snickeriprofiler – fönster, dörrar, foder, bröstpaneler, socklar, taklister osv – har byggts upp av gemensamma grundformer, huvudsakligen karnisprofiler, som utnyttjar ett få-



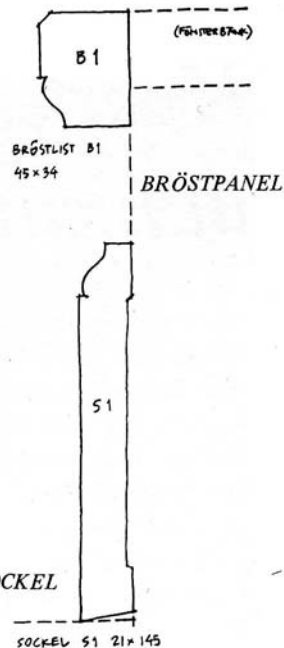
FÖNSTER



FÖDER F1 28x120



FÖDER F2 21x95



BRÖSTPANEL

SOCKEL S1 21x145

*De nyritade snickeriprofilerna syftar till att ge ett totalintryck av 1700-talets formvärld.*

tal olika hyvelstål. Avsikten är snarare att ge ett totalintryck av 1700-talets formvärld än att exakt kopiera autentiska förebilder. Wijnblad redovisar inga snickeriprofiler i sina böcker, men att kopiera kända profiler av Hårleman eller Rehn hade naturligtvis varit möjligt.

Snickerierna är målade med linoljefärg, väggarna limfärgade, i vissa fall stänkmålade eller tapetserade med nytryck av gamla tapeter. Interiören bildar

utifrån sina historiska förebilder en sekvens över tiden – från förstugans och salens rokokoprägel, och sovrummens empireinspirerade färgskala, till kökets 1920-talsinredning och badrummets perfekta 1950-talsstämning.

### En typisk förändringsbild

I själva verket avspeglar alla dessa 1900-talsinslag inte bara en inspiration från sekelskiftets pastischer och tekniska kunnande utan även den typiska bilden av en svensk 1700-talsherrgård och dess omvandlingar under 200 år. Den ursprungliga grundidén att återskapa 1700-talet har m a o gradvis fått möta dagens standardkrav och byggsituation på samma sätt som om huset vore äkta.

Huset är nu inflyttningsklart och vi arbetar vidare med trädgård och flyglar i samma anda.

PETER VON KNORRING